



ONUDC

Office des Nations Unies
contre la drogue et le crime

INFORME-TOI SUR LES DROGUES

**WORLD
DRUG
CAMPAIGN**

www.unodc.org/drugs
www.facebook.com/worlddrugcampaign



Un message d'espoir :

Oui, c'est possible de prévenir et de traiter
les troubles liés à l'usage de drogues.



Photos: Ioulia Kondratovitch

Introduction

Qu'est-ce qu'une drogue? Techniquement parlant, c'est une substance chimique qui modifie le fonctionnement normal du corps et/ou du cerveau. Toutes les drogues ne sont pas illégales. Par exemple, la caféine (que l'on trouve dans le café ou le coca-cola), la nicotine (dans les cigarettes) et l'alcool sont, techniquement, des drogues légales, même si l'on en parle rarement en ces termes. Quant aux médicaments, qu'ils soient délivrés sur ordonnance ou en vente libre dans les pharmacies, ce sont des drogues légales destinées à nous aider à guérir d'une maladie. Mais il peut arriver qu'elles fassent l'objet d'un abus.

Les drogues illégales sont tellement nocives que des pays du monde entier ont décidé de les contrôler. Ils ont adopté pour cela plusieurs lois internationales, sous forme de conventions des Nations Unies, qui précisent quelles drogues sont soumises à un contrôle.

Toutes les drogues passées en revue dans cette brochure sont illégales. Cela veut dire que, dans le monde, il est généralement interdit par la loi de les détenir, de les utiliser ou de les vendre.

Les drogues ont souvent plusieurs noms familiers. Nous en donnons ici quelques-uns, sans toutefois dresser une liste exhaustive. Il se peut que, dans votre pays ou votre ville, les drogues soient nommées différemment mais les noms familiers ne renseignent en rien sur la puissance ou la pureté d'une substance.

Toutes les drogues illégales ont des effets physiques immédiats qui sont décrits dans cette brochure. Mais elles peuvent aussi gravement compromettre le développement psychologique et émotionnel, en particulier chez les jeunes. En fait, elles peuvent

priver irrémédiablement ceux qui les consomment de certaines facultés en les empêchant de développer des mécanismes naturels de gestion des situations difficiles.

Cette brochure passe en revue chaque drogue séparément, mais les drogues sont souvent mélangées, ce qui peut avoir des effets imprévisibles très graves sur le corps ou le cerveau.

Enfin, parce qu'elles altèrent le jugement, les drogues favorisent les comportements à risque, tels que les rapports sexuels non protégés avec risque de contracter une hépatite, le VIH ou d'autres maladies sexuellement transmissibles.

Les gens consomment des drogues illégales pour de multiples raisons. Certains pour échapper à leurs problèmes, d'autres par ennui, par curiosité ou juste pour se sentir bien. Certains encore peuvent se laisser influencer et prendre des drogues pour "s'intégrer" à un groupe particulier, alors que d'autres en prendront pour se rebeller ou attirer l'attention.

Les consommateurs de drogue sont présents dans tous les milieux. Que ce soient des femmes ou des hommes, qu'ils soient jeunes ou vieux, riches ou pauvres, qu'ils aient un travail ou soient au chômage, qu'ils habitent la ville où la campagne, peu importe. La drogue peut frapper n'importe qui.

Si les effets physiques des drogues peuvent sembler plaisants, ils sont de courte durée. Tôt ou tard, de nombreuses personnes souffrent de dépression et de solitude et commencent à se sentir mal. Souvent, les consommateurs de drogue paraissent désorientés, ils ont les yeux rouges, ils transpirent beaucoup et ne se soucient pas de leur apparence physique. À cela s'ajoute, bien sûr, le risque de sombrer dans la toxicomanie.



Cannabis

bango/ganja/herbe/marijuana/joint

Qu'est-ce que le cannabis?

De couleur verdâtre ou brunâtre, le cannabis est dérivé des sommités fleuries et des feuilles séchées du chanvre; sa texture ressemble à celle du tabac.

La résine de cannabis, ou "haschich", est la sécrétion noire ou brune des sommités fleuries de la plante, qui est réduite en poudre ou compressée en barrettes ou en galettes.

L'huile de cannabis, ou de haschich, est un liquide extrait soit de la matière végétale séchée, soit de la résine.

Comment se consomme-t-il?

De façon générale, tous les produits dérivés du cannabis se fument. La résine et l'huile peuvent aussi être avalées ou buses en infusion.

Quels en sont les effets?

Le cannabis peut procurer une agréable sensation de détente et, parfois, d'euphorie. Il arrive également qu'il aiguise les perceptions visuelles, olfactives, auditives et gustatives.

Quels sont les risques?

À court terme, la consommation de cannabis entraîne une stimulation de l'appétit et une accélération du pouls, mais aussi des difficultés à mener des activités physiques ou intellectuelles, telles que conduire une voiture ou raisonner logiquement. À forte dose, il arrive que le cannabis aiguise la perception des sons et des couleurs mais ralentisse et altère la capacité de raisonnement. À très forte dose, il a des effets proches de ceux des hallucinogènes et il peut provoquer une anxiété, des crises de panique, voire des épisodes psychotiques.

La consommation régulière de cannabis risque d'entraîner une dépendance psychologique pouvant aller jusqu'au désintérêt pour toute autre chose, telle que le travail ou les relations personnelles. Des études menées récemment au Royaume-Uni mettent en évidence un lien entre la consommation de cannabis et une augmentation des cas de schizophrénie.

Autres risques

La fumée de cannabis contient 50 % de goudron de plus que la fumée de cigarettes à forte teneur en goudron, ce qui augmente le risque de cancer du poumon ou de toute autre maladie respiratoire.

Le cannabis a transformé mon frère

Mon frère était gentil, drôle, intelligent, sérieux et attentionné. Désormais, je ne le reconnais plus. Et cela à cause de la drogue.

Je veux que les jeunes consommateurs de drogue comprennent qu'avec la drogue, non seulement ils brisent leur propre vie, mais ils détruisent tous ceux qu'ils sont censés aimer autour d'eux. Et je leur demande: y avez-vous jamais songé? Ou ces drogues vous rendent-elles à ce point égoïstes que vous ne pouvez penser qu'à vous-même?

À ma connaissance, mon frère ne prend pas de drogues dures mais il souffre d'une forte dépendance au cannabis. Et si vous imaginez que le cannabis est une drogue douce, vous vous faites beaucoup d'illusions.

Dans le cas de mon frère, le cannabis a tellement changé sa personnalité qu'il me semble que je ne connais pas la personne qui vit dans la chambre à côté de

la mienne. Il n'a pas d'ambition, ne se soucie pas de son hygiène personnelle et ne respecte rien. Les seules personnes auxquelles il semble s'intéresser sont ses amis, qui sont également des toxicomanes.

Ma mère est extrêmement gentille et affectueuse et il en abuse souvent, ne faisant aucun cas de tout ce qu'elle fait pour lui et lui donnant à penser qu'elle n'est bonne à rien. Lorsqu'il sort, toutes les nuits, avec ses amis, elle se fait sans cesse du souci. Il ne travaille pas, n'a pas d'argent et je soupçonne que lui et ses amis volent ce dont ils ont besoin à la maison.

S'il savait ou se souciait de savoir ce qu'il a fait subir à ma mère, je doute qu'il penserait que le fait de prendre des drogues et de se comporter comme il le fait en vaille la peine.

J'ai 21 ans et je n'ai jamais pris de drogue. Ai-je le sentiment de rater quelque chose? Je ne le crois pas!

Histoire anonyme communiquée à talktofrank.com. Reproduite avec l'autorisation de l'auteur.



Qu'est-ce que la cocaïne?

La cocaïne se présente sous la forme d'une fine poudre de couleur blanche ou blanc cassé. C'est un stimulant puissant, extrait de la feuille du cocaïer. Vendue dans la rue, elle peut être diluée ou "coupée" avec d'autres substances, afin d'en accroître la quantité. Le crack est de la cocaïne traitée avec de l'ammoniaque et du bicarbonate de soude, qui se présente sous forme de cristaux ou de petits cailloux.

Comment se consomme-t-elle?

Généralement, la cocaïne est sniffée/inhalée ou injectée, alors que le crack est fumé.

Quels en sont les effets?

La cocaïne peut engendrer un état d'exaltation et d'euphorie, et donner un sentiment passager de plus grande capacité intellectuelle et physique, tout en atténuant les sensations de faim et de fatigue.

Quels sont les risques?

À court terme, la consommation de cocaïne provoque une perte d'appétit, une accélération de la respiration et du rythme cardiaque ainsi qu'une élévation de la température corporelle. Il arrive que le consommateur ait un comportement bizarre, imprévisible, voire violent.

Des doses excessives peuvent provoquer des convulsions, des attaques cérébrales, des hémorragies cérébrales ou des défaillances cardiaques.

À long terme, la cocaïne comporte divers risques pour la santé, dont certains dépendent du mode de consommation. Inhalée, elle endommage gravement les parois nasales; fumée, elle peut causer des problèmes respiratoires; injectée, elle peut provoquer des abcès et des maladies infectieuses. Les autres risques, quel que soit le mode de consommation, sont une forte dépendance psychologique, une malnutrition, une perte de poids, une désorientation, une apathie et un état proche de la psychose paranoïde.

Autres risques

Le mélange cocaïne-alcool est un cocktail dangereux qui peut augmenter considérablement le risque de mort subite.

COCAÏNE

crack/caillou/coke/blanche/neige/snuff/coco



ECSTASY

E/Adam/pilule d'amour/New Yorkers

Qu'est-ce que l'ecstasy?

L'ecstasy est un stimulant psychoactif, généralement fabriqué dans des laboratoires illégaux. En fait, la dénomination "ecstasy" a évolué et ne désigne plus une substance unique mais des substances diverses qui ont des effets similaires sur les usagers. On parle souvent d'ecstasy pour désigner des comprimés portant un logo, quelle que soit leur composition chimique.

Ces produits sont généralement vendus sous forme de comprimés, mais aussi de gélules ou de poudre. Les comprimés peuvent être de formes et de dimensions très diverses.

Comment se consomme-t-elle?

Généralement, l'ecstasy est avalée, mais elle peut aussi être inhalée ou injectée.

Quels en sont les effets?

L'ecstasy peut accroître l'empathie et provoquer une impression d'entente avec l'entourage. Elle peut également accroître la sociabilité et l'énergie physique.

Quels sont les risques?

À court terme, l'ecstasy peut empêcher l'organisme de détecter des signaux d'alarme tels que la déshydratation, les vertiges et l'épuisement ou de réguler la température corporelle. Elle peut en outre endommager gravement des organes internes comme le foie ou les reins, et entraîner parfois des convulsions ou une défaillance cardiaque.

À forte dose, elle provoque une agitation, une anxiété et des hallucinations intenses.

À plus long terme, elle peut endommager certaines régions du cerveau et entraîner une dépression grave et des pertes de mémoire.

Autres risques

Les comprimés ou pilules vendus sous le nom d'"ecstasy" risquent de contenir d'autres substances potentiellement dangereuses dont la concentration et les effets peuvent être très variables.

Qu'est-ce que l'héroïne?

L'héroïne est une drogue aux propriétés analgésiques, obtenue à partir de la morphine (substance que l'on trouve à l'état naturel dans le pavot à opium) et qui entraîne la dépendance. L'héroïne pure se présente sous la forme d'une poudre blanche. L'héroïne "de rue" est en général brunâtre parce qu'elle est diluée ou contient des impuretés. Les doses sont donc toutes différentes.

Comment se consomme-t-elle?

L'héroïne est généralement injectée mais elle peut aussi être sniffée, fumée ou inhalée.

Quels en sont les effets?

L'héroïne peut apaiser les tensions, soulager l'anxiété et la dépression. L'usager devient indifférent à la souffrance émotionnelle ou physique. À forte dose, il arrive que l'héroïne procure une sensation d'euphorie.

Quels sont les risques?

Parmi les effets à court terme, on peut citer la rétractation des

pupilles, des nausées, des vomissements, une somnolence, des difficultés de concentration et une apathie.

L'héroïne peut engendrer rapidement une forte dépendance physique aussi bien que psychique, à laquelle s'ajoute le risque de déve-opper une accoutumance entraînant un besoin de doses de plus en plus fortes pour ne pas être en manque.

À long terme, la consommation d'héroïne peut avoir sur la santé divers effets graves, dont une importante perte de poids, une malnutrition et une constipation. Elle peut également entraîner des irrégularités menstruelles, une sédation et une apathie chronique.

Un sevrage brutal provoque des symptômes de manque qui peuvent être graves: crampes, diarrhée, tremblements, panique, nez qui coule, frissons et suées.

Autres risques

Les consommateurs d'héroïne s'exposent au risque de surdose qui peut provoquer le coma ou la mort par dépression respiratoire.





LSD

acide

Diéthylamide de l'acide lysergique

Qu'est-ce que le LSD?

Le LSD est une drogue semi-synthétique dérivée de l'acide lysergique produit par un champignon parasite du seigle et d'autres céréales.

Le LSD, ou "acide" en argot, est un des hallucinogènes les plus puissants. Il est généralement vendu dans la rue sous forme de petits carrés de buvard imprégnés de gouttes contenant la drogue, ou en comprimés, en capsules et, parfois, sous forme liquide. C'est une substance incolore et inodore au goût légèrement amer.

Comment se consomme-t-il?

En général, le LSD est avalé.

Quels en sont les effets?

Le LSD fait naître des sentiments d'empathie et accroît la sociabilité, mais entraîne aussi des modifications importantes des

Le LSD est un hallucinogène, ou drogue "psychédélique". C'est une substance qui altère l'état de conscience et induit différentes sortes d'hallucinations. Les principaux hallucinogènes sont le LSD, la phencyclidine (PCP), les amphétamines hallucinogènes, la mescaline et les psilocybes.

pensées, de l'humeur et des perceptions sensorielles. Toutefois, les effets précis du LSD dépendent de l'état mental du consommateur et de l'environnement au moment de la consommation.

Quels sont les risques?

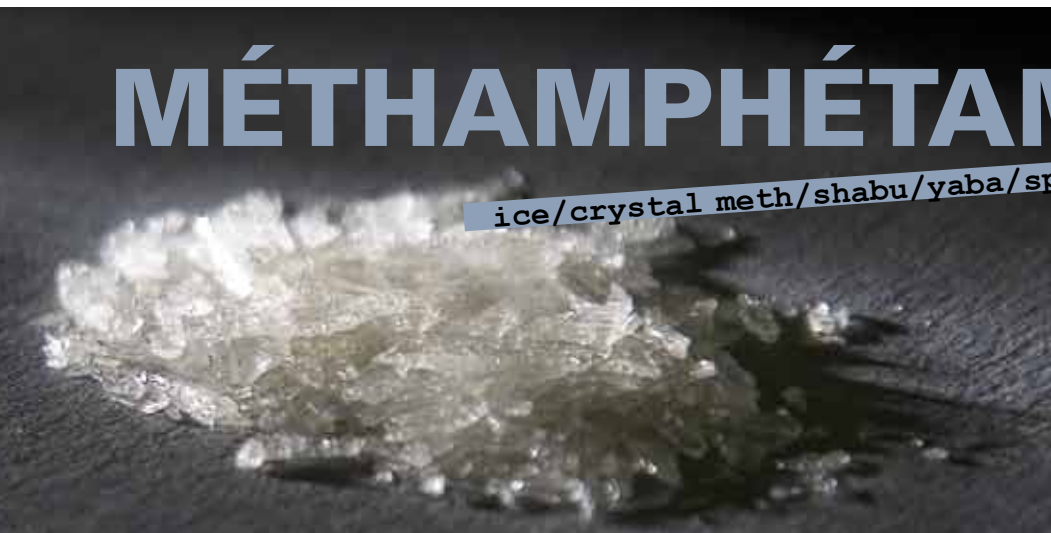
À court terme, le LSD provoque des illusions délirantes et une perturbation des perceptions, modifie le sens de la perspective et la notion du temps et fait paraître les couleurs, les sons et les sensations tactiles plus intenses.

Certains usagers ont des pensées et des sentiments terrifiants, tels que la peur de perdre le contrôle de soi, de devenir fou ou de mourir et ressentent souvent un sentiment de désespoir.

Par rapport à ses effets psychologiques ou émotionnels les effets physiques du LSD sont moindres: pupilles dilatées, accélération du rythme cardiaque et augmentation de la tension artérielle, perte d'appétit, insomnie, bouche sèche et tremblements.

MÉTHAMPHÉTAMINE

ice/crystal meth/shabu/yaba/speed



Qu'est-ce que la méthamphétamine?

La méthamphétamine est un stimulant de type amphétamine. Cette drogue de synthèse est généralement fabriquée dans des laboratoires illégaux.

Elle se présente sous forme de poudre, de comprimés ou de cristaux qui ressemblent à des éclats de verre.

Comment se consomme-t-elle?

La méthamphétamine se mange, s'inhale ("se sniffe"), se fume ou s'injecte.

Quels en sont les effets?

La méthamphétamine procure un sentiment de bien-être physique et mental et provoque des bouffées d'euphorie. Ses usagers connaissent un regain temporaire d'énergie qui leur donne souvent l'impression d'améliorer leurs performances manuelles ou intellectuelles. La sensation de faim et de fatigue est retardée.

Quels sont les risques?

À court terme, la méthamphétamine peut entraîner une perte d'appétit et une accélération du rythme respiratoire. Il arrive également que le rythme cardiaque s'accélère et que la tension artérielle ainsi que la température du corps augmentent, ce qui provoque des sueurs. À forte dose, la méthamphétamine peut engendrer une nervosité et une irritabilité ainsi que des crises de panique.

Des doses excessives peuvent provoquer des convulsions, des spasmes et la mort par arrêt respiratoire, arrêt cardiaque ou accident vasculaire cérébral.

À long terme, la méthamphétamine peut entraîner une malnutrition, une perte de poids et une dépendance psychologique.

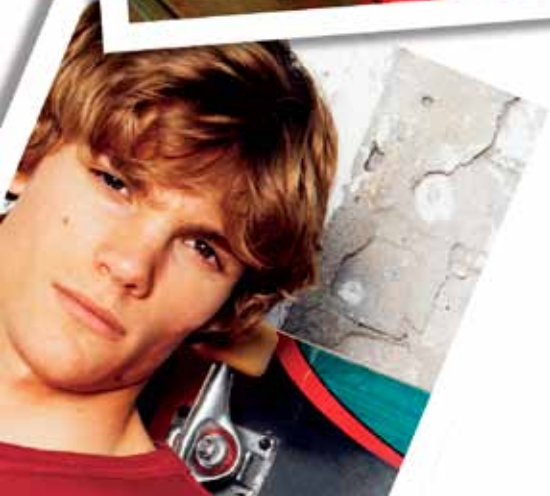
Chez les usagers chroniques, le sevrage entraîne généralement un long sommeil, puis une dépression.

Autres risques

La méthamphétamine provoque parfois un comportement bizarre, agressif et violent.

Comment résister aux pressions exercées par le groupe

- Premièrement, votre cas n'est pas isolé! Peut-être pensez-vous que vous êtes le seul à ne pas avoir essayé de drogues. En réalité, la plupart des jeunes de votre âge ne consomment pas de drogues.
- Faites le point sur ce que vous pensez du sexe, des drogues et de l'alcool, notamment. Réfléchissez à ce que vous voulez répondre et à la manière dont vous voulez vous comporter dans le cas où ces questions seraient abordées.
- Nul ne devrait avoir à justifier sa décision de ne pas consommer de drogues. Que ce soit le fait d'un fort engagement personnel, ou simplement parce que vous n'avez pas envie cette fois-là, votre choix ne regarde que vous.
- Si l'on vous propose des drogues et que vous n'en voulez pas, dites non fermement mais clairement, sans faire d'histoire. Si l'on essaie de vous convaincre, l'humour peut être un bon moyen de faire face à la situation.
- Il faut souvent du courage pour dire "non". Toutefois, on éprouvera un sentiment de satisfaction en restant fidèle à ses convictions. En expliquant calmement pourquoi vous ne voulez pas consommer la drogue vous pourrez gagner le respect des autres.
- En vous renseignant sur les différentes drogues, de leurs effets aux risques encourus, vous pourrez être mieux à même de résister aux pressions. À mesure que vous comprendrez mieux le problème, vous gagnerez en assurance.
- Il est naturel de vouloir s'intégrer à un groupe d'amis. Après tout, personne n'aime se tenir à l'écart pour de mauvaises raisons. Nous avons besoin de ressentir que nous appartenons à quelque chose. Même s'ils ne le manifestent pas immédiatement, vos amis vous respecteront davantage si vous exprimez clairement ce que vous voulez et ce que vous ne voulez pas.
- Cela ne paraît peut-être pas être le cas, mais vous n'êtes pas le seul à vous soucier de ce que les autres pensent de vous. Essayez de concentrer votre attention sur l'opinion que vous avez de vous-même. C'est finalement tout ce qui compte.
- Les pressions exercées par le groupe constituent souvent un moyen pour les individus de chercher à faire approuver leur propre conduite. Voulez-vous vraiment vous laisser convaincre par une autre personne qui souhaite ainsi essayer de justifier sa propre consommation de drogues?





ONUDC

Office des Nations Unies
contre la drogue et le crime

Centre international de Vienne, Boîte postale 500, 1400 Vienne (Autriche)
Téléphone: (+43-1) 26060-0, Télécopieur: (+43-1) 26060-5866, www.unodc.org

LA CAMPAGNE MONDIALE CONTRE LA DROGUE

L'Office des Nations Unies contre la drogue et le crime (UNODC) a pris la tête de la campagne internationale destinée à faire mieux connaître l'énorme problème que la drogue pose pour la société et surtout pour les jeunes. Cette campagne encourage les jeunes à penser d'abord à leur santé et à ne pas prendre de drogues.



Un message d'espoir :

Oui, c'est possible de prévenir et de traiter
les troubles liés à l'usage de drogues.

**WORLD
DRUG
CAMPAIGN**

www.unodc.org/drugs
www.facebook.com/worlddrugcampaign